

INFORMACE OBČANŮM

Příspěvek na péči:

Vážení občané, protože se domníváme, že mezi květenskými občany stále ještě není v dostatečném povědomí zakotvena jedna z nových možností státní pomoci (od r. 2007) osobám s handicapem, využíváme těchto několik řádků k Vaší větší informovanosti. Domníváme se, že mezi námi mohou být lidé, respektive jejich rodinní příslušníci, pro které tyto informace mohou být užitečné.

Na začátek uvádíme výňatek z internetových stránek Odboru sociálních věcí a zdravotnictví Městského úřadu Polička:

„Komplexní odborné sociálně právní poradenství v oblasti poskytování příspěvku na péči a možností využívání sociálních služeb

Řízení a rozhodování o příspěvku na péči dle z.č. 100/1988 Sb. o sociálním zabezpečení, ve znění pozdějších předpisů, z.č. 108/2006 Sb. o soc.sloužbách, ve znění pozdějších předpisů a z.č. 500/2004 Sb. správní řád, ve znění pozdějších předpisů

Příspěvek a péči se poskytuje osobám, které z důvodu dlouhodobě nepříznivého zdravotního stavu potřebují pomoc jiné fyzické osoby při péči o vlastní osobu a při zajištění soběstačnosti. Nárok na příspěvek na péči nemá osoba mladší jednoho roku.

Zákon o sociálních službách stanovuje čtyři stupně závislosti osoby na pomoci jiné osoby. Výše příspěvku na péči se stanovuje podle stupně závislosti a podle věku žadatele. Pro účely rozhodování o příspěvku se provádí sociální šetření. Posudkový lékař Úřadu práce posoudí stupeň závislosti osoby.“

Komu příspěvek náleží: osobě, která má vzhledem ke svému zhoršenému zdravotnímu stavu nebo handicapu sníženou soběstačnost a je v určité míře závislá na pomoci druhé osoby nebo poskytovateli sociálních služeb. Může to být člověk psychicky, mentálně nebo fyzicky postižený i osoba, která pro svůj věk nebo zhoršený zdravotní stav není schopna některé věci již obstarávat sama (např. obstarávat pravidelné větší nákupy, každodenně zatápat, pravidelně se vykoupat, obléknout, uklidit...)

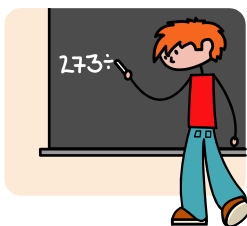
Na co je příspěvek určen: na úhradu nákupu sociálních služeb od některého zařízení poskytujícího sociální služby, tj. např. pečovatelská služba, Charita, ale i od soukromé osoby, která se zaváže tuto službu poskytovat, např. rodinný příslušník, sousedka... (Příklady služeb: pomoc při podání jídla, úklid domácnosti, pomoc při osobní hygieně, pomoc při sebeobsluze, dohlídka na zdravotní stav při nepřítomnosti rodiny, doprovod k lékaři, donáška nákupů, zajišťování sociálních kontaktů a celá řada druhů pomoci dle potřeb osoby)

Na co příspěvek není určen: na úhradu běžných nákladů (tj. nákup potravin i hotových obědů, nákup oblečení, nákup topiva, spotřebního zboží ...)

Jak ho zařídit: o příspěvek žádá osoba sama, v případě její nezletilosti nebo zbavení způsobilosti k právním úkonům její opatrovník resp. zákonný zástupce. Žádost se vyzvedává na sociálním odboru MÚ Polička (vila u Hedvy) a zde se vyplňuje i odevzdává. Úřednice Vám ochotně vysvětlí další postup. O přiznání příspěvku a jeho výši, nebo o jeho zamítnutí, rozhoduje posudkový lékař.

Příspěvek na péči je určen k tomu, aby lidé, kteří se o sebe již zcela nemohou postarat, mohli co nejdéle zůstat v domácím prostředí a nemuseli se, pokud to je jejich přání, uchýlovat do pobytového zařízení.

Štěpánka Dvořáková



Zápis do 1. ročníku Základní školy a mateřské školy Květná

pro školní rok 2009/2010 se konal v pátek 30. ledna, kdy si ostatní školou povinné děti užívaly jednodenní pololetní prázdniny. K zápisu se dostavilo celkem šest dětí, k nimž se připojí také děti s odkladem školní docházky, a tak v září zasedne do květenkých lavic osm nových žáčků. Oproti loňskému roku máme mezi prvňáčky i tři holčičky, takže od září budeme mít ve škole 14 dětí, z toho 11 chlapců a 3 děvčata.

Přejeme jim, aby do naší školy chodili rádi (tak jako my učitelé) a aby se učení a vzdělávání stalo jejich celoživotní zálibou.

V rámci školní družiny mají děti možnost navštěvovat několik kroužků: kroužek výtvarný, zdravotní a od pololetí letošního roku nově i kroužek anglického jazyka, který vede pan Jan Smejkal.

Zápis do mateřské školy

proběhne letos jiným způsobem, než bylo zvykem, a to pouze v jednom dni, konkrétně v **úterý 26. května 2009 od 7,00 do 10,00 hod. v mateřské škole Květná 108.** Tento způsob zápisu se již osvědčil v jiných mateřských školách, a proto jsme se rozhodli ho využít také. Rodiče si k zápisu přinesou svůj občanský průkaz, rodný list dítěte, případně potvrzení o zdravotním postižení dítěte a společně s paní učitelkou vyplní žádost o přijetí dítěte do MŠ. Odpadá tak zdoluhavé a problematické odnášení a přinášení přihlášek zpět do školky. Samozřejmě tím není dotčena možnost rodičů podat přihlášku k přijetí dítěte do MŠ během školního roku po výše uvedeném datu, avšak pouze při volné kapacitě školky. Podle správního řádu ředitelka školy rozhodne o přijetí dítěte do MŠ do 30 dnů od podání žádosti, a to s přihlédnutím ke kritériím, která jsou vyvěšena v MŠ.

Zdeňka Mojdlová



Výroční valná hromada SDH Květná

Výroční valná hromada SDH se konala již tradičně v hostinci „U Juříků“ dne 17.1.2009.

Schůzi zahájil starosta SDH pan František Korbel a úvodem požádal přítomné, aby minutou ticha uctili památku loni zesnulého starosty p. Jiřího Navrátila st. Pro volbu nového vedení SDH byla odsouhlasena volební komise ve složení p.Beran, p. Mojdlová a p.Hamáčková. Zprávu o činnosti za uplynulé období přednesla

p.Holanová a zprávu o hospodaření p.Šmídová. Pak pan Beran prakticky zopakoval zprávu o činnosti mladých hasičů, publikovanou již v minulém zpravodaji, ale vzhledem k nedobrému stavu bylo nutno znovu připomenout problémy, které u mladých hasičů jsou.

V následujících volbách byli jednomyslně do funkcí zvoleni pan F.Korbel jakožto starosta SDH a pan T.Navrátil jako velitel SDH.

Na valnou hromadu okrsku v Sebranicích 28.2. byli delegováni p.Beranová, Holanová a p.Mojdl.

Plán činnosti na rok 2009 přednesl starosta p.Korbel a poté pozdravil přítomné za okrsek pan Svoboda z SDH Pomezí.

V následné diskusi byla nejčastěji kritizována neúčast někoho z nejvyššího vedení obce a dále p.Beran požádal o případné zájemce na účast na kurzu pro rozhodčí a instruktory.

Paní Mojdllová na závěr přednesla usnesení a oficiální část schůze zakončil p.Korbel.

ph



Kostel sv.Ondřeje

Z HISTORIE OBCE VENDOLÍ

Tentokrát se již naposledy podíváme do historie další z našich sousedních obcí.Po Pomezí, Chmelíku, Karle a Ostrém kameni se podíváme, jak to bylo s historií obce Vendolí.

Text je z větší části převzat z webových stránek Mikroregionu Svitavsko.

První zmínka o obci Vendolí /německy to bylo Stangendorf/ se objevila v seznamu obcí, které přináležely k panství olomouckých biskupů již v letech 1318 – 1326, lze se tedy domnívat, že osada byla založena olomouckým biskupem Brunem ze Schauenburka někdy kolem r.1270.

Jméno Stangendorf osada získala podle rytíře Dietricha Stangeho von Friedberg , pozdějšího moravského komořího, který byl lokátorem obce.

Jiné prameny hovoří o tom , že nejstarší budova v obci je kostel sv.Ondřeje, založený někdy kolem r.1260 litomyšlskými premonstrátory, kteří farnost spravovali až do roku 1558.Z listin vyplývá, že obec se sice stala majetkem olomouckého biskupství, ale premonstrátorský řád si zde poměrně dlouho zachoval vliv.České pojmenování Vendolí /Wandule,Wayndol/ podle dokladu z r.1535 bylo asi odvozeno od německého výrazu Weiden, což je vrbový prut.

1572 obec vyhořela vč.kostela,ten byl obnoven až r.1639.Také třicetiletá válka obec poškodila,stejně tak jako turecký vpád na Moravu v roce 1663. Velkou pohromou byly i pruské války v 18.st. a další pohromou byly napoleonské války.Koncem 17.st.žilo v obci 1474 obyvatel,z toho pouhých 13 Čechů.Od r.1849 byla obec spravována jako součást svitavského panství a od r.1855 byla začleněna pod pravomoc okresu Moravská Třebová.

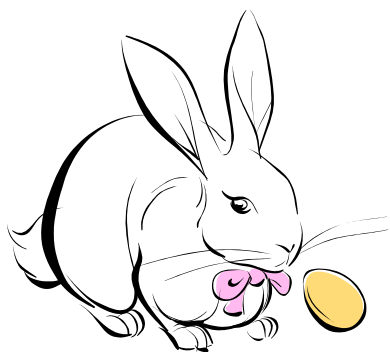
Obec byla převážně zemědělská a teprve od začátku 19.st.začaly vznikat živnosti.V obci byly mlýny, výroba cementového zboží, pila a výroba olejů.Problémem byl nedostatek vody, až v roce 1945 byla objevena studna přímo ve středu obce. K oživení obce výrazně přispělo otevření železniční tratě Polička – Svitavy v r.1896.

Po skončení 2.světové války a odsunu německého obyvatelstva obsadili obec z 75% čeští zemědělci, ale i tak zůstalo Vendolí z 1/3 neobydleno. Škola je v obci připomínána v r.1672 a byla společně s farou a kostelem jedinými kamennými budovami v obci.Ve 20.st.zde byla zřízena trojtřídní škola s německým vyučovacím jazykem,která po r.1945 byla obnovena českými usedlíky.

K pamětihodnostem patří kromě kostela barokní mariánský sloup z r.1719 a naproti kamenný kříž z r.1778 a rovněž 2 lípy srdčité, zařazené mezi památné stromy, které mají odhadované stáří 400 až 500 let,ta větší z obvodem kmene 7m a výškou 25m.

Dnes patří obec do Pardubického kraje,okres Svitavy a žije zde necelých 900 obyvatel.

ph



VESELÉ VELIKONOCE

Letos případnou Velikonoční svátky na 12.a 13.dubna, není proto na škodu si připomenout některé pojmy a obyčeje, které s těmito svátky bezprostředně souvisí. Velikonoce jsou nejvýznamnějším křesťanským svátkem, který je oslavou zmrtvýchvstání Ježíše Krista, k němuž dle

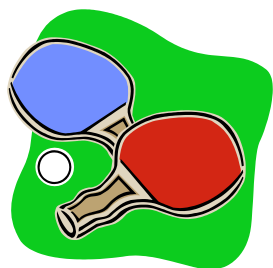
křesťanské víry došlo třetí den po jeho ukřižování. Velikonoce připadají na neděli po prvním jarním úplňku, tedy buď na měsíc březen, nebo duben. Slovanský název se vztahuje na „velkou noc“, v níž byl Kristus vzkříšen. Podle dostupných pramenů slaví křesťané Velikonoce pravděpodobně již od 2.století. Oslava Velikonoc trvá tradičně celých 50 dní, které vrcholí svátkem Seslání Ducha svatého, tzv. letnice.

Lidové zvyklosti slavení Velikonoc i názvosloví s Velikonocemi spojené se místně liší, a tak přinášíme jeden z příkladů, publikovaný na internetu. Středa před nimi je tzv. škaredá a to dle pověsti proto, že Jidáš se na Ježíše škaredil, jinde se této středě říkalo sazometná, protože se na ní vymetaly komíny. Zelený čtvrtek pak prý dostal název podle bylin, které byly součástí Poslední večeře. Velký pátek je pak dnem hlubokého smutku v souvislosti s ukřižováním Ježíše. Je to den přísného půstu, nesmělo se hýbat se zemí a tedy ani pracovat na poli či v sadu a rovněž se nesmělo prát prádlo. Na bílou sobotu se všude uklízelo a bílilo, pekly se mazance a beránci, barvila se vajíčka a pletly se pomlázky. Sobotou také končil půst. V neděli se pak slavil Boží hod velikonoční, ke kterému patřila tradiční jídla-beránek, mazanec, vajíčka, chléb a také víno, které se světily při nedělní ranní mši. Tento výběr jídel měl praktický význam, protože po dlouhém předvelikonočním půstu by tučná jídla mohla přinést různé zažívací potíže.

Pondělku, druhému svátku se říkalo mrskaný, v ten den byl zvyk, že mládenci chodili dům od domu a různými pomlázkami dle krajových

zvyklostí mrskali děvčata, aby byla po celý rok zdravá, veselá a pilná. Dle tradice muži při pomlázce pronášejí koledy.

Velikonočními symboly jsou beránek, kříž, svíce/ tzv. paškál/ a vajíčko. Zvláště supermarkety oblíbený zajíček nemá svůj původ v křesťanské symbolice, ale pochází z pohanských rituálů, oslavujících příchod jara.



TURNAJ VE STOLNÍM TENISU

Dne 29.12.2008 uspořádal SDH Květná v tělocvičně školy turnaj ve stolním tenisu pro dospělé a mládež. Turnaj organizačně zajistili manželé Mojdlů za sponzorské účasti SDH a OÚ Květná. Turnaj byl hodnocen všemi zúčastněnými jako velmi podařený a všichni se shodli na tom, že by se měl brzy pořádat další.

Z níže uvedených výsledků je patrný nejen počet účastníků, který byl nad očekávání vysoký, ale rovněž i to, která rodina si odnesla nejvíce hodnotných cen.

Výsledková listina

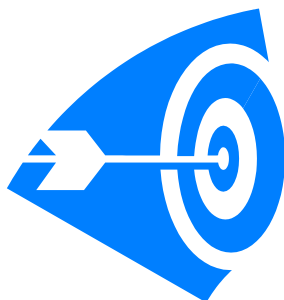
Pořadí ženy	Pořadí muži	Pořadí žáci
1. Veronika Mojdllová	1. Petr Mojdl ml.	1. Roman Šmíd
2. Marta Bartůňková	2. Petr Mojdl st.	2. Šárka Šmídová
3. Pavla Holanová	3. Josef Bartůněk	3. Stanislav Hasoň
4. Zdeňka Mojdllová	4. Jiří Pokorný	4. Mikuláš Kratochvíl
5. Emilie Rašková	5. Jiří Svojanovský	
6. Mariána Hamáčková	6. Pavel Hamáček	
7. Magda Bartůňková	7. Roman Šmíd	
8. Gabriela Šmídová	8. Vladimír Raška	
9. Veronika Sotonová	9. David Chorvatovič	
	10. Václav Šícha	



Stupně vítězů žen – zleva P.Holanová,V.Mojdlová,M.Bartůnková



Stupně vítězů mužů – zleva P.Mojdl st.,P.Mojdl ml.,J.Bartůňek



PŘEDSILVESTROVSKÝ TURNAJ V ŠÍPKÁCH

Den před Silvestrem, 30. prosince se v hospodě U Juříků konal turnaj v šípkách. Celé odpoledne a večer probíhaly boje jak v ženské, tak mužské kategorii. Turnaje se zúčastnilo 8 žen a 16 mužů.

Soutěžilo se dle předem vylosovaného pavouka systémem play-off, takže dvojice, které na sebe narazily, hrály na dvě vítězná kola a pouze vítěz postupoval dále, poražený skončil. Pro vítěze a i další soutěžící byly připraveny hodnotné ceny.

Výsledky – soutěž žen:

1. Zdena Mojdlová 2. Martina Holanová 3. N. Procházková a I. Morávková

- soutěž mužů: 1. Petr Juřík 2. Jiří Pokorný 3. P. Mojd ml. a V. Voborník

Děkuji všem, kteří přispěli cenami pro účastníky.

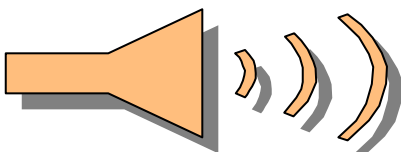
Václav Beran



Vítězky soutěže žen - I. Morávková, M. Holanová, Z. Mojdlová



Vítěz soutěže mužů Petr Juřík spolu s organizátorem akce p.Beranem



ZPRÁVY Z OBCE

Společenská rubrika

V prvním čtvrtletí letošního roku oslaví své významné životní jubileum

<i>Kosková Růžena</i>	<i>55 let</i>	<i>z čp. 105</i>
<i>Matějková Alena</i>	<i>70 let</i>	<i>z čp. 126</i>

Do dalších let přejeme hodně zdraví, spokojenost a životní optimismus.

Dne 17.1.2009 se manželům Juklovým, Květná čp. 127, narodila dcera

Aneta Juklová

Holčičce i jejím rodičům přejeme hodně zdraví, štěstí a spokojenosti,

Informační SMS

Zájemci o zaslání informačních SMS zpráv si mohou nahlásit telefonní číslo na obecním úřadě.

Pozvánka na kulturní akce

30.4. Pálení čarodějnic 30.5. Pohádkový les ke Dni dětí

První sobotu v měsíci se pravidelně koná od 16 hodin bohoslužba v kostele sv. Vavřince v Květné.

Nový cestovní pas

Od 1.4.2009 se vydávají cestovní pasy se strojově čitelnými údaji a s nosičem dat se dvěma biometrickými údaji.

Všechny typy cestovních pasů jsou platné po dobu v nich uvedenou.

K cestám do států Evropské unie lze kromě cestovních pasů používat také občanské průkazy.

Výzva pro spoluobčany

Obec Květná bude i letos pořádat společný zájezd pro své občany. Vaše návrhy (např. ZOO, Aquapark, kulturní památka, muzikálové představení, divadlo, ...) hlase na OÚ do 15.5.2009.

Oznámení

Termíny odvozu pytlovaného sběru plastů v roce 2009:

21.4., 16.6., 11.8., 6.10. a 1.12.

(Žluté pytle na plast si můžete zdarma vyzvednout na obecním úřadě.)

Mobilní svoz nebezpečného a objemného odpadu v roce 2009:

- nebezpečný odpad 25.5. a 26.10., - objemný odpad 25.5.

Začátek svozu objemného i nebezpečného odpadu je ve 14 hodin.

Stanoviště v obci: na návsi (autobus.zastávka), u obecního úřadu, dole na rozcestí, vlakové nádraží, u vojenské posádky. Kontejnery přistaveny nebudou, odpad shromažďujte na stanovištích.

Poplatek za svoz komunálního odpadu

Povinnost placení poplatku vyplývá z obecně závazné vyhlášky Obce Květná č. 1/2008 o místním poplatku za provoz systému shromažďování, sběru, přepravy, třídění, využívání a odstraňování komunálních odpadů (dále jen OZV).

Sazba poplatku – 470,-- Kč pro rok 2009.

Rodiny s dětmi platí sníženou sazbu a to takto:

1-2 nezaopatřené děti v rodině : 150,-- Kč za dítě a rok, dospělí 470,-- Kč za osobu a rok

3 nezaopatřené děti v rodině: 100,-- Kč za dítě a rok, dospělí 470,-- Kč za osobu a rok

(v případě požadavku na osvobození dítěte z důvodu nezaopatřenosti je nutné doložit důvod osvobození, např. potvrzením o studiu, u všech nezaopatřených dětí uvedených na příznání v bodě 4 a 5 po ukončení základní školy)

Místní poplatek za provoz systému shromažďování, sběru, přepravy, třídění, využívání a odstraňování komunálních odpadů je splatný v termínech dle OZV tj. do 30. 3. příslušného roku.

Pokud poplatek přesáhne 1.000 Kč, může být rozdělen do pololetních splátek, termín splatnosti je do 30. 3. příslušného roku a do 31. 9. příslušného roku.

Poplatek uhradte hotově na pokladně obecního úřadu nebo bezhotovostním převodem na účet obce Květná, vedeného u ČS a.s.,

pobočka Polička – č.ú. **1283345379/0800**, VS – **1337x¹⁾**, KS - 0558.

1)na místě x doplnit č.domu(popřípadě i číslo bytu), za který se poplatek přiznává

Varování policie ČR

Do jedné z obcí na Poličsku zavítalo osobní motorové vozidlo, jehož osádka zvonila na dveře několika rodinných domů a nabízela k prodeji příkrývky. Jejich záměr však neprokoukla 82letá stařenka, která podvodníky vpustila do domu. Jedna z žen jí pak v době nepozornosti doslova „prošmejdila“ dům. Když měla v kapse to, co po domě hledala, tedy finanční hotovost, zlodějka dům opustila. Stařenka tak přišla o úspory v podobě 50 tisíc korun. Musíme opět apelovat, nevpuštějte do domů a bytů osoby, které neznáte. Nabízení zboží k prodeji, či vracení přeplatků za energie, jsou jen pouhé záminky jak se k vám vloudit do bytových prostor. Pak už je jen otázka času, kdy budete okradeni.

(Zdroj: Zpravodajství Policie České republiky – KŘP VČ kraje)

Gynekologická ordinace

Poličská nemocnice s.r.o., Eimova 294, Polička oznamuje ordinační hodiny:

Po, Út, St 7.30 – 12.00, 13.00 – 15.30

Čt 13.00 – 16.30

Pá 7.30 – 13.00

Lékař: MUDr. Bohdan Khalal

Sestra: Marta Maierová

Objednávky na tel.č. 461 725 201